



2011年9月中間期 決算説明会

株式会社 マキタ

取締役社長 後藤昌彦

2011年11月8日

1

2011年9月中間期 連結業績



前中間期比

売上高	1,530億円	+14.4%
国内売上	253億円	+13.9%
海外売上	1,277億円	+14.5%

海外比率 83.5% (10/9 83.4%)

2



為替レートの実績

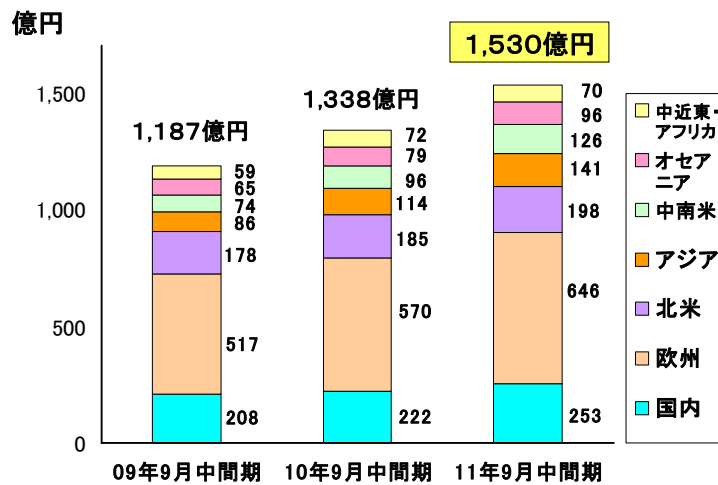
	10年9月 中間期	11年9月 中間期	
米ドル	¥ 88.89	¥ 79.74	10.3%の円高
ユーロ	¥ 113.80	¥ 113.72	0.1%の円高
人民元	¥ 13.10	¥ 12.34	5.8%の円高

全通貨の加重平均で2.5%の円高
売上高の減少額 33億円

3



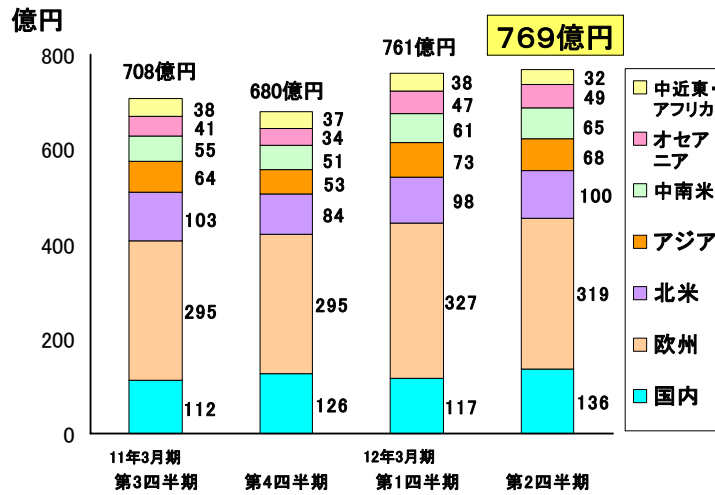
地域別売上高(前中間期比)



4



地域別売上高(四半期推移)



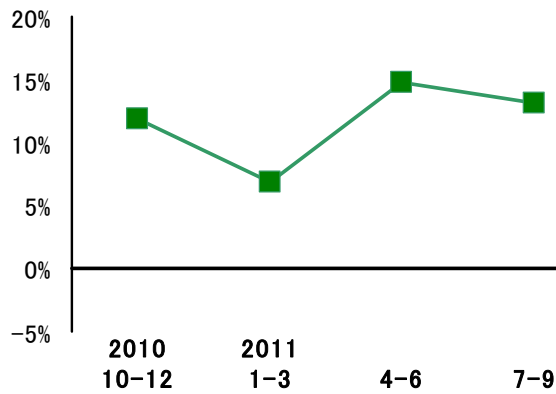
5



現地通貨ベース売上動向

日本

対前中間期伸び率 +13.9%



充電式
インパクト
ドライバ



2kgハンマ

6

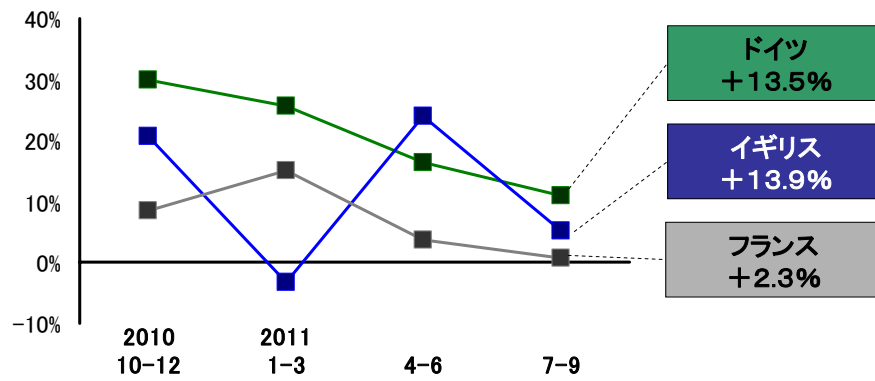


現地通貨ベース売上動向

西 欧

対前中間期伸び率 +7.8%

対前中間期



7

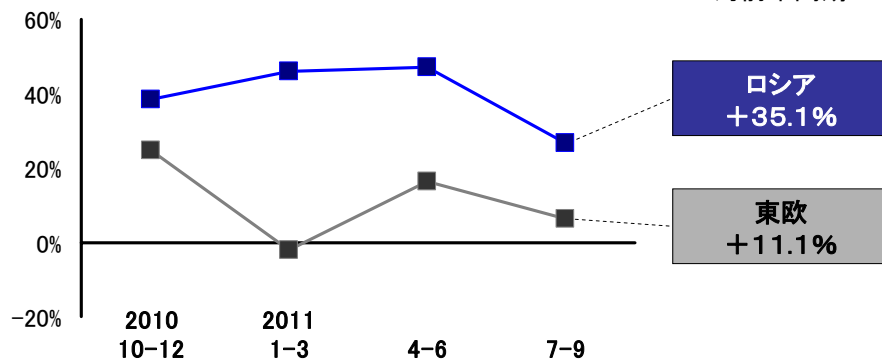


現地通貨ベース売上動向

東欧・ロシア

対前中間期伸び率 +22.8%

対前中間期



8

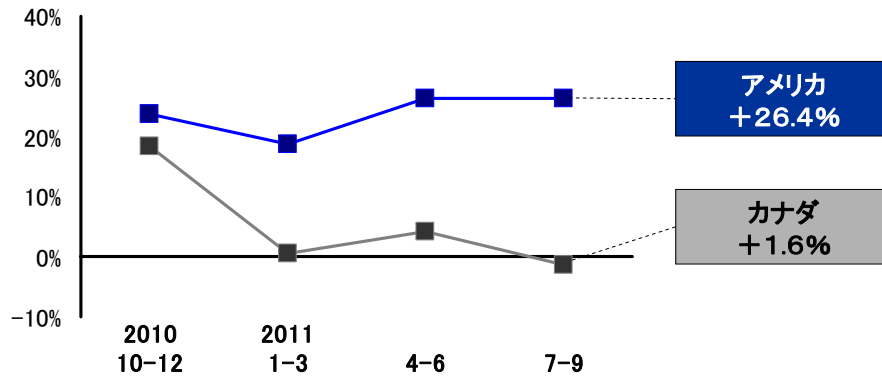


現地通貨ベース売上動向

北 米

対前中間期伸び率 +17.9%

対前中間期



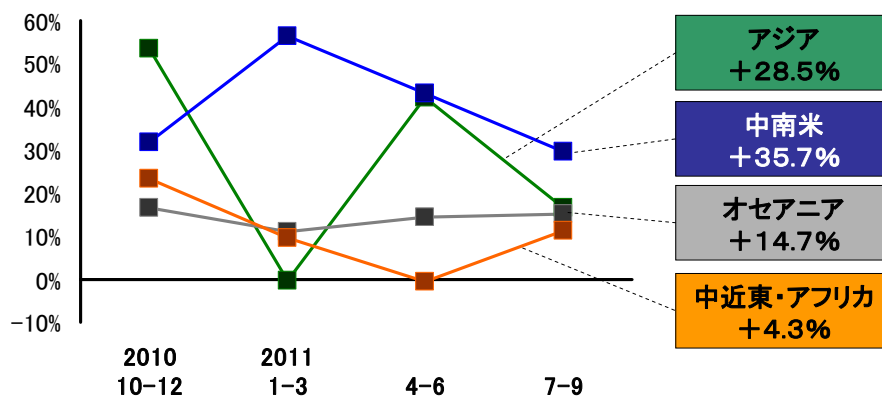
9



現地通貨ベース売上動向

アジア・その他 (中南米、オセアニア、中近東・アフリカ)

対前中間期



10

リチウムイオンバッテリー製品



11

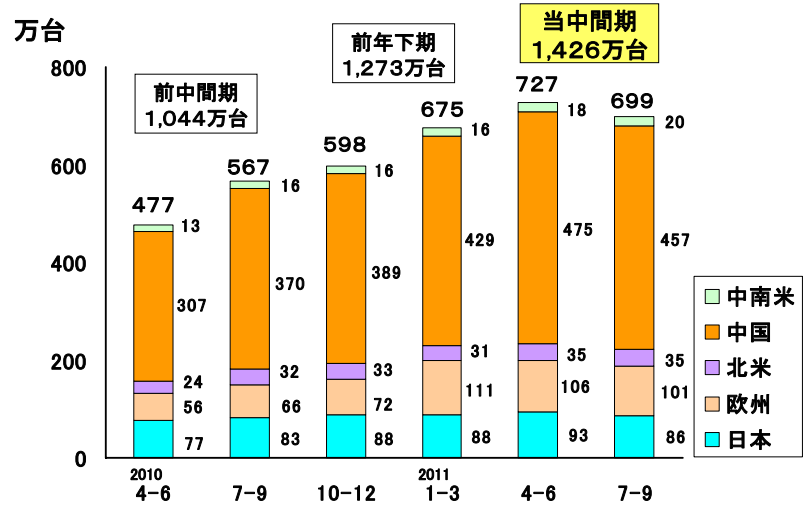
園芸用機器(OPE)



OPE開発・試験センター
(2011年10月稼動)

12

地域別生産台数



タイ工場



(完成予想図)

2012年7月
生産開始予定、
月産5万台



東南アジア諸国向けの
生産リードタイムを短縮

棚卸資産



2011年3月末 1,106億円

2011年9月末 1,146億円

増産による在庫積増しなど 40億円 増加

15

売上原価・販管費



前中間期比

売上高	1,530億円	+14.4%
売上原価	927億円	+14.1%
売上原価率	60.6%	0.1ポイント改善
販管費	333億円	+8.8%
販管費率	21.8%	1.2ポイント改善

16

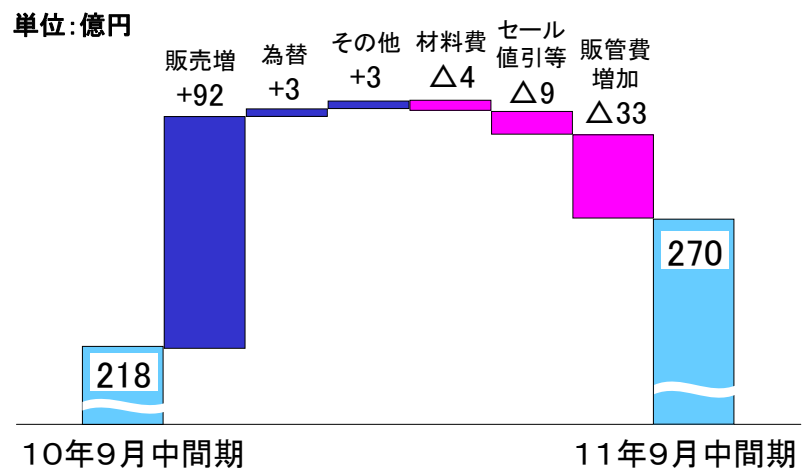
営業利益



	10年9月中間期	11年9月中間期	前中間期比
売上高	1,338億円	1,530億円	+14.4%
売上原価	813億円	927億円	+14.1%
販管費	307億円	333億円	+ 8.8%
営業利益	218億円	270億円	+23.4%
営業利益率	16.3%	17.6%	1.3ポイント改善

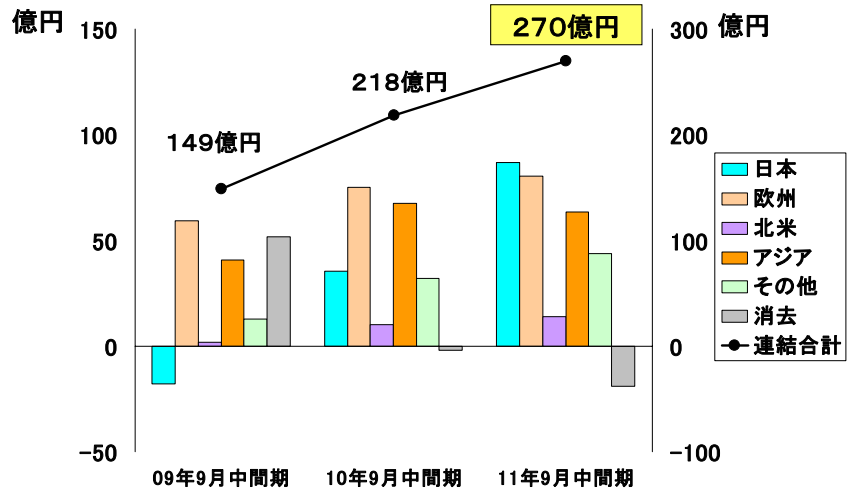
17

営業利益増減要因



18

セグメント別 営業利益



19

営業外損益・税引前利益・四半期純利益



	10年9月中間期	11年9月中間期	前中間期比
営業外損益	△1億円	△25億円	△24億円
税引前利益	217億円	245億円	+12.7%
当社株主に帰属する 四半期純利益	151億円	171億円	+13.1%
EPS	109.77円	124.16円	+13.1%

20



設備投資・減価償却費・研究開発費

設備投資

	中間期	通期
10年3月期	67	108
11年3月期	49	97
12年3月期	58	170 (予)

単位:億円

12年3月期 170億円(予定)
 タイ工場土地・建物
 開発・試験センター(愛知県日進市)
 中国第二工場建物
 新製品用金型
 工場設備
 国内支店新社屋
 ベルギー・台湾新社屋

減価償却費

	中間期	通期
10年3月期	41	83
11年3月期	36	76
12年3月期	35	80 (予)

単位:億円

研究開発費

	中間期	通期
10年3月期	33	68
11年3月期	35	73
12年3月期	40	85 (予)

単位:億円

21



2012年3月期 売上高予想

前期比

売上高	2,850億円	+4.5%
国内売上	495億円	+7.5%
海外売上	2,355億円	+3.9%
海外比率	82.6% (11/3 83.1%)	

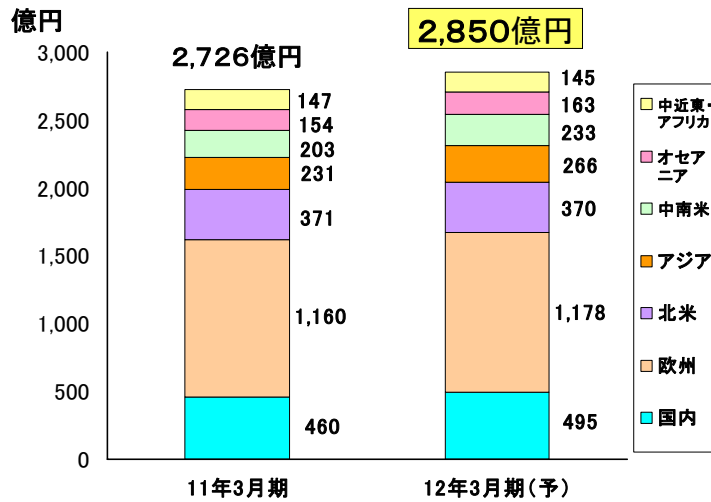
下期想定為替レート

米ドル	ユーロ	ユーロ/ドル
77円	102円	1.32

22



地域別売上高予想



23



2012年3月期 通期業績予想

	11年3月期	12年3月期	前期比
売上高	2,726億円	2,850億円	+4.5%
営業利益	419億円	445億円	+6.2%
税引前利益	427億円	419億円	△1.9%
当社株主に帰属する 当期純利益	299億円	291億円	△2.7%
EPS	217.08円	211.25円	△2.7%

24



配当

基本方針	連結配当性向 30%以上	
	11年3月期	12年3月期
当社株主に帰属する当期純利益	299億円	291億円(予)
特殊要因	—	—
EPS	217.08円	211.25円(予)
1株あたり年間配当金	66円	未定(注)
中間配当	15円	15円
期末配当	51円	未定(注)
配当性向	30.4%	30%以上

(注)2012年4月開催予定の取締役会で連結配当性向30%以上となる配当案を決定。

25



<http://www.makita.co.jp/>

ここで記載されている見通しは、将来の業績に関する見通しであり、現在入手可能な情報から得られた当社の判断に基づいております。実際の業績は、様々な重要な要素により、これらの業績見通しとは大きく異なる結果となり得ることをご承知おきください。

26